

Review article

Temel Eğitim Okullarının Dönüştürülmesi Aşamasında Coğrafi Faktörlerin Dönüşüme Etkisi (Tekkeköy Örneği)

The Transformation Effect of Geographic Factors in the Concept of the Basic Educational School (Tekkeköy Sample)

Mücahit Yıldırım *

Social Studies Teacher, Tekkeköy Güzelyurt Secondary School, Samsun, Turkey

Özet

2012-2013 Eğitim Öğretim yılından itibaren 222 sayılı ve 1739 sayılı kanunlarda yapılan değişikliklerle sekiz yıllık zorunlu eğitim süresi on iki yıla çıkarılmış ve zorunlu eğitim süreci 4+4+4 şeklinde formüle edilerek üç kademedeki oluşacak şekilde tasarlanmıştır. Bu doğrultuda temel eğitim okulları ilköğretim ve ortaokul olarak birbirinden bağımsız hale getirilmiştir.

Bu çalışma, dönüşümleri henüz yapılmayan Tekkeköy ilçesinde merkezdeki ve kırsal kesimdeki okulların dönüşümlerine ışık tutma ve sağlıklı dönüşümlerin yapılabilmesi için bilgi verme amacını gütmektedir. Çalışmada merkezde ve kırsal alanlarda bulunan okulların öğrenci sayıları ve yerleşim yerlerinden yola çıkılarak hangi okulun ilköğretim ve hangi okulun ortaokul olması gerektiği konusunda faydalı olmak amacıyla; Tekkeköy mahallelerinin yeryüzü şekilleri, nüfus ve yerleşme özellikleri ortaya çıkarılmış, gelecek yıllara ait potansiyel öğrenci sayıları da göz önünde bulundurularak en uygun dönüşüm şekli ortaya koyulmaya çalışılmıştır.

Okulların dönüşümlerinde birçok etken rol oynamaktadır. Henüz Tekkeköy ilçesinde okul dönüşümleri gerçekleştirilmediğinden dolayı, yeryüzü şekilleri, iklim, arazi yapısı, eğitim, rüzgâr yönü, ulaşım, yerleşme, nüfus özellikleri, şehirleşme, trafik, veli tutumu, öğrenci sayıları, okul kültürü, okulun fiziki yapısı gibi etkenler, güvenli ve hayatı kolaylaştırıcı bir dönüşüm gerçekleştirmek için göz önünde bulundurulması gereken etkenler olarak dikkate alınmalıdır.

Anahtar Kelimeler: Samsun, Tekkeköy, Coğrafi Faktörler, Beşeri Faktörler, Okul Dönüşümü.

Abstract

Since the 2012-2013 academic year, the eight-year compulsory education period has been extended to twelve years with the amendments made in Law No. 222 and No. 1739. 4+4+4 it is designed to form a three-stage form. In this respect, basic education schools have become independent of each other as primary and secondary schools.

This study aims to shed light on the transformations of schools in the central and rural districts of Tekkekoy, whose transformations have not been realized yet, and to provide information for healthy transformations. In this study, the number of students in the central and rural areas of the schools and the residential areas of which the school should be primary and which school should be secondary in order to be useful; The landforms, population and settlement characteristics of Tekkekoy neighbourhoods were revealed, and the most suitable conversion method was attempted by taking into consideration the potential number of students for the next years.

* Corresponding author:

Mücahit Yıldırım, Social Studies Teacher, Tekkeköy Güzelyurt Secondary School, Samsun, Turkey.
Email: mucyildirim@gmail.com

Many factors play a role in the transformation of schools. Since school conversions have not yet been realized in Tekkekoy District, factors such as Earth shapes, climate, land structure, inclination, wind direction, transportation, settlement, population characteristics, urbanization, traffic, parent attitudes, student numbers, school culture, physical structure of school should be considered as factors to be considered in order to realize a safe and life-facilitating transformation.

Keywords: Samsun, Tekkekoy, Geographical Factors, Human Factors, School Transformation.

Received: 12 February 2019 * **Accepted:** 24 March 2019 * **DOI:** <https://doi.org/10.29329/ijiape.2018.196.2>

GİRİŞ

2012-2013 Eğitim Öğretim yılından itibaren 222 sayılı ve 1739 sayılı kanunlarda yapılan değişikliklerle sekiz yıllık zorunlu eğitim süresi on iki yıla çıkarılmış ve zorunlu eğitim süreci 4+4+4 şeklinde formüle edilerek üç kademedeki oluşacak şekilde tasarlanmıştır. Bu doğrultuda temel eğitim okulları ilköğretim ve ortaokul olarak birbirinden bağımsız hale getirilmiştir. Dolayısıyla aynı binada eğitim öğretim veren ilköğretim ve ortaokulların da birbirinden ayrılarak müstakil ilköğretim ve müstakil ortaokul şeklinde dönüşümleri yapılmaya başlanmıştır. Okulların müstakil olarak dönüştürülme işlemleri birçok şehir ve ilçede başlamış, kimisinde tamamlanmış, kimisinin ise dönüşüm işlemleri devam etmektedir. Genellikle dönüşüm il ve ilçe merkezlerinde tamamlanmış, kırsal kesimlerdeki okullarda ise henüz dönüşüm tamamlanamamıştır.

Muhakkak ki okulların dönüşümleri sırasında yetkili olan Valilikler ile İl ve İlçe Milli Eğitim Müdürlükleri titizlikle çalışmalarını yapmaktadırlar. Bu amaçla il ve ilçelerde komisyonlar kurulmuş ve öğrenci sayılarına göre dönüşümler üzerinde raporlar çıkarılmakta ve üst makamlara sunulmaktadır. Bu raporlar sonucunda da hangi okulun ilköğretim, hangisinin ortaokul olacağına yetkili makamlarca karar verilmektedir. Ancak raporların ne kadar sağlıklı ve bilimsel bilgiye dayalı olduğu konusunda bir takım soru işaretleri ortaya çıkmaktadır. Komisyonlarda kimlerin olduğu, yerleşim yerleri ile ilgili bilgi sahibi olup olmadıkları, yerleşim alanlarının kuruluş yerlerinin özellikleri, yeryüzü şekilleri, iklim özellikleri, nüfus ve yerleşme özelliklerinin neler olduğu gibi çeşitli verilerin komisyonca incelenip incelenmediği merak konusudur. Zira iklim ve yeryüzü şekillerinin insan hayatı üzerindeki etkileri herkesçe bilinen bir gerçektir. Özellikle taşınabilir eğitimin yapıldığı kırsal kesimdeki okullarımızda yeryüzü şekilleri ve iklim özelliklerinin ulaşım üzerine etkisi göz ardı edilemeyecek kadar önemlidir. Zira olumsuz hava koşullarının yaşandığı zamanlarda yolların kapanması ve bozukluğu gibi durumlar nedeniyle öğrencilerin okula ulaşmaları zorlaşmakta, bazen de hiç getirilememektedir (Şan, 2012, 106). Söz konusu öğrencilerin taşınması olduğunda bu önem katlanarak artmaktadır.

Bu çalışma, dönüşümleri henüz yapılmayan Tekkeköy ilçesinde merkezdeki ve kırsal kesimdeki okulların dönüşümlerine ışık tutma ve sağlıklı dönüşümlerin yapılabilmesi için bilgi verme amacını gütmektedir. Çalışmada merkezde ve kırsal alanlarda bulunan okulların öğrenci sayıları ve yerleşim yerlerinden yola çıkılarak hangi okulun ilköğretim ve hangi okulun ortaokul olması gerektiği konusunda faydalı olmak amacıyla; Tekkeköy mahallelerinin yeryüzü şekilleri, nüfus ve yerleşme özellikleri ortaya çıkarılmış, gelecek yıllara ait potansiyel öğrenci sayıları da göz önünde bulundurularak en uygun dönüşüm şekli ortaya koyulmaya çalışılmıştır.

Çalışmanın Yeri ve Sınırları, Materyal ve Yöntem

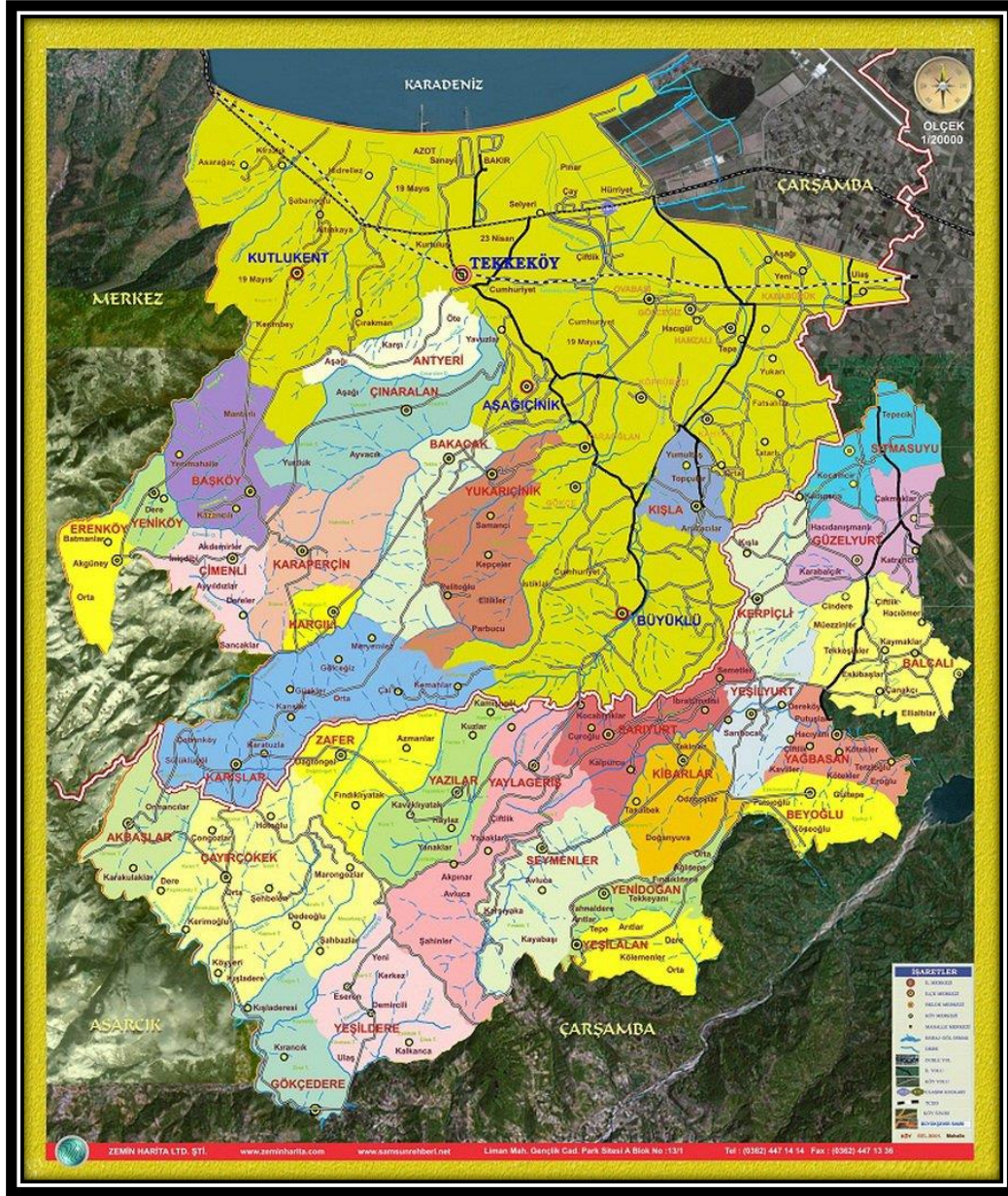
Bu çalışmada, Samsun ilinin merkez ilçelerinden olan Tekkeköy ilçesi araştırma sahası olarak seçilmiştir (Harita 1 ve 2). Tekkeköy, Samsun-Ordu sahil yolunun 14. km'sinde ve sahilden yaklaşık 1

km iç kesimde yer almaktadır. Topraklarının üçte birini Çarşamba Ovası'nın batı kesimi oluşturmaktadır. Kuzeyinde Karadeniz bulunan ilçenin batısında Canik, doğusunda Çarşamba, güneyinde ise Asarcık ilçeleri yer almaktadır.



Harita 1. Tekkeköy Lokasyon Haritası

Bu araştırmada, çalışma sahasının Google Earth aracılığı ile uydu görüntüsü alınarak topoğrafyası oraya konulmaya çalışılmıştır. Yine uydu görüntüsünden faydalanılarak okulların bulunduğu yerler tespit edilmiş, yerleşim alanlarına mesafeleri hesaplanmıştır. İlçe Milli Eğitim Müdürlüğü'nden öğrenci sayıları, taşınmalı eğitim bilgileri alınmış, TÜİK'ten iklim ve nüfus verileri alınarak bu veriler birleştirilmiş, tablo ve grafiklerle makale desteklenmeye çalışılmıştır.



Araştırma Sahasının Yeryüzü Şekilleri, İklim, Yerleşme ve Nüfus Özellikleri

Araştırma sahası, Karadeniz Bölgesi'nin Orta Karadeniz Bölümü'nde Samsun ili sınırları içerisinde yer almaktadır. Samsun Büyükşehir Belediyesi'nin dört merkez ilçesinden biri olan Tekkeköy, bu ilçeler içerisinde hem yüzölçümü hem de nüfus açısından en küçük ilçesidir.

Araştırma sahası, Samsun merkezinin 14 km doğusunda, Çarşamba Ovası'nın batıya uzantısı üzerinde yer almaktadır. Şehir, Canik Dağları'nın etekleri üzerinde ovaya doğru uzantılı bir şekilde kurulmuştur. Humusça zengin alüviyal topraklara sahip olan ovanın yükseltisi denizden 4 m.'dir. Güneye doğru gidildikçe yükselti ve eğim artmaktadır. Güneydeki dağlık alanda eğim yer yer % 3-4°

ile %5-7°'yi bulmaktadır (Özgür, 2004:9). Köy yerleşmeleri daha çok güneydeki bu dağlık ve engebeli arazide bulunmaktadır.

Sahadaki mahallelerin yükseltileri 5 m. ile 800 m. arasında değişmektedir (Tablo 1). Tekkeköy ilçe merkezindeki Karadeniz kıyısına yakın olan mahalleler 5 m. ile 10 m. arasında bir yükseltide bulunurken, güneydeki dağlık alandaki mahalleler 800 m.'ye kadar çıkabilmektedir. Yükseltisi en fazla olan mahalleler Yeşilalan (800 m.), Erenköy (780 m.), Yenidoğan (777 m.), Başköy (712 m.), Zafer (695 m.), Karışlar (675 m.), Akbaşlar (630 m.), Çimenli (622 m.), Yazılar (620 m.) ve Çayırçökek (610 m.) mahalleleridir. Buna göre yükseltisi 600 m.'den fazla olan 10 tane yerleşim yeri bulunmaktadır. Yükseltisi 400 m. ile 600 m. arasında ise 7 tane yerleşim yeri bulunmaktadır. Gökçedere (375 m.), Karaperçin (560 m.), Seymenler (412), Yaylageriş (524), Kargılı (453 m.), Yeniköy (453 m.) ve Yeşildere (460 m.) mahalleleri 400-600 m. yükselti basamağında bulunmaktadır. 200m. ile 400 m. arasında 11 yerleşim yeri bulunmaktadır. Bu yerleşim yerleri Antyeri (285 m.), Asarağaç (210 m.), Gökçedere (375 m.), Sarıyurt (250 m.), Bakacak (317 m.), Beyoğlu (325 m.), Büyüklü (200 m.), Çınaralan (363 m.), Çırakman (290 m.), Kibarlar (205 m.) ve Kutlukent (250 m.) mahalleleridir. Yükseltisi 200 m.'den az olan 33 tane yerleşim birimi bulunmaktadır. Bu mahallelerden 16 tanesi ilçe merkezinde bulunan mahallelerdir ve ova üzerinde kurulmuşlardır. Diğer mahalleler ise ovanın gerisinde hafif engebenin başladığı, gerideki dağların yamaçlarında kurulmuş yerleşim yerlerinden oluşmaktadır.

Tablo 1. Tekkeköy'ün Mahalleleri ve Yükselteleri

Mahalle	Yükselti	Mahalle	Yükselti	Mahalle	Yükselti
19 Mayıs	10	Gökçe	52	Pınar	10
23 Nisan	10	Gökçedere	375	Sanayi	5
Akbaşlar	630	Gölceğiz	13	Sarıyurt	250
Altinkaya	20	Güzelyurt	27	Selyeri	7
Antyeri	285	Hamzalı	13	Seymenler	412
Asarağaç	210	Hürriyet	10	Sıtmasıyu	46
Aşağışinik	50	İstiklal	8	Şabanoglu	50
Bakacak	317	Kababürük	11	Yağbasan	100
Balcalı	50	Kâhyalı	78	Yavuzlar	73
Başköy	712	Karaperçin	560	Yaylageriş	524
Beyoğlu	325	Kargılı	453	Yazılar	620
Büyükülü	200	Karışlar	675	Yeni Büyükülü	100
Cumhuriyet	10	Kerimbey	145	Yenidoğan	777
Çay	5	Kerpiçli	150	Yeniköy	453
Çayırçökek	610	Kışla	120	Yeşilalan	800
Çayleyik	158	Kıbarlar	205	Yeşildere	460
Çınaralan	363	Kirazlık	6	Yeşilyurt	185
Çırakman	290	Köprübaşı	30	YukarıÇinik	60
Çiftlik	7	Kurtuluş	8	Zafer	695
Çimenli	622	Kutlukent	250		
Erenköy	780	Ovabaşı	11		

Kaynak: Google Earth'ten Ölçüm Yapılarak Tablo Oluşturulmuştur.

Sahanın iklim özellikleri incelendiğinde, nemli ılıman bir iklim tipine sahip bulunmakta, bol yağışlar ve nispeten yüksek sıcaklık değerleri yıl içinde az çok düzenli bir dağılım göstermektedir. Yıllık sıcaklık farkı 20 C°'nin altındadır. Yağışlar yıl içinde kararlılık göstermektedir. Başka bir ifadeyle yağış rejimi düzenlidir. (Nişancı, 1989:71).

Sahada yazlar sıcak ve nemli, kışlar ılık, bahar ayları ise yağışlı geçmektedir. Ya döneminde yağış nispeten azalmaktadır. Hiçbir ayın ortalama sıcaklığı 0°C'nin altına düşmemektedir. Yağış değerleri ise Ekim, Kasım ve Aralık aylarında yüksek değerlerde seyrederken, Temmuz ve Ağustos aylarında en düşük değerleri göstermektedir. İlkbahar ve yaz mevsiminde kuzey sektörlü, sonbahar ve kış mevsiminde ise güney sektörlü rüzgârlar etkili olmaktadır (Özgür, 2004:10).

Araştırma sahasının yerleşme tarihi incelendiğinde, saha, en az Eski Tunç Çağı'ndan ve hatta Üst Paleolitik'ten itibaren yerleşmeye sahne olmuştur (Uzun, 1995:414). Tarih öncesi dönemlerden itibaren yerleşmeye açık olan bir lokasyonda bulunan Tekkeköy, nüfusunu da artırarak günümüzde hızla büyümeye ve şehirleşmeye devam etmektedir. 1956 Yılına kadar köy statüsünde olan Tekkeköy, 1956 yılında belediye teşkilatı, 1988 yılında ise ilçe hüviyeti kazanmıştır (<http://www.tekkekoy.gov.tr>).

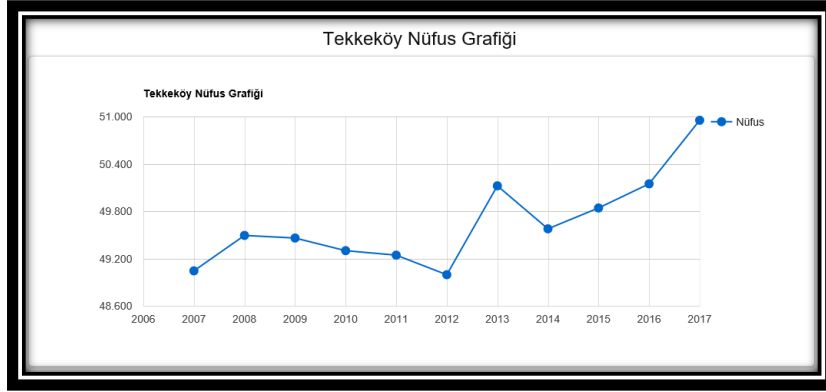
Nüfus özellikleri incelendiğinde ise; son 75 yılda nüfusun yaklaşık otuz beş kat arttığı görülmektedir. 1940 yılında 1.544 olan Tekkeköy merkez nüfusu 1985 yılında 1.036'ya ulaşmış, 2000 yılına gelindiğinde ise 15.071 olmuştur. 2012 Yılında yürürlüğe giren On Üç İlde Büyükşehir Belediyesi ve Yirmi Altı İlçe Kurulması ile Bazı Kanun ve Kanun Hükmünde Kararnelerde Değişiklik Yapılmasına Dair Kanun ile tüm köyler Büyükşehir Belediyesi sınırlarına dahil olmuş ve merkez mahalle statüsüne kavuşmuştur. Böylece Tekkeköy'ün nüfusu da mahallelerinin de eklenmesi ile birlikte büyük bir artış göstermiştir. 2013 Yılında 50.124 olan nüfusu, 2017 yılına gelindiğinde 50.955 olarak tespit edilmiştir (Tablo 2).

Tablo 2. Yıllara göre Tekkeköy'ün Nüfusu

Yıllar	Nüfus	Yıllar	Nüfus
1940	1.544	1985	10.028
1945	2.537	1990	11.351
1950	2.496	2000	15.071
1955	3.100	2013	50.124
1960	3.574	2014	49.579
1965	4.455	2015	48.843
1970	5.292	2016	49.593
1975	7.955	2017	50.955
1980	8.036		

Kaynak: TÜİK

Tekkeköy ilçesinin nüfus grafiği incelendiğinde 2012 yılına kadar nüfusun azaldığı, 2013 yılında ise ani bir yükselme meydana geldiği fark edilmektedir (Grafik: 1). Yukarıda söylendiği gibi 2012 yılındaki Büyükşehir Yasası'ndan sonra köylerin mahalle statüsüne kavuşması ile mahalle nüfuslarının da merkez nüfusu olarak tanımlanmasıyla 2013 nüfusunda ani bir yükselme meydana gelmiştir. Günümüze kadarki süreçte de 2014 yılı hariç olmak üzere ilçe nüfusundaki artış da dikkati çekmektedir. Özellikle 2015 yılından sonra Tekkeköy'de uygulamaya konulan büyük projelerin bir kısmının tamamlanması, bir kısmının da yapımının halen devam ediyor olması ile ilçedeki şehirleşme alanında görülen yenilikler, nüfusun daha da artacağı izlenimi oluşturmaktadır.



Grafik 1. Tekkeköy Nüfus Grafiği

Tablo 3. Tekkeköy Mahalle Nüfusu

Mahalle	Nüfusu	Mahalle	Nüfusu	Mahalle	Nüfusu
19 Mayıs	10.592	Gökçe	926	Pınar	603
23 Nisan	641	Gökçedere	245	Sanayi	902
Akbaşlar	228	Gölceğiz	223	Sarıyurt	664
Altınkaya	321	Güzelyurt	273	Selyeri	938
Antyeri	435	Hamzalı	494	Seymenler	414
Asarağaç	804	Hürriyet	821	Sıtmasıyu	238
Aşağıçinik	1.249	İstiklal	2.814	Şabanoğlu	1.248
Bakacak	266	Kababürük	440	Yağbasan	671
Balcalı	809	Kâhyalı	670	Yavuzlar	1.358
Başköy	513	Karaperçin	225	Yaylageriş	776
Beyoğlu	144	Kargılı	103	Yazılar	464
Büyükülü	1.107	Karışlar	431	Yeni Büyükülü	1.384
Cumhuriyet	629	Kerimbey	907	Yenidoğan	152
Çay	2.160	Kerpiçli	435	Yeniköy	149
Çayırçökek	463	Kışla	529	Yeşilalan	115
Çayleyik	1.060	Kıbarlar	735	Yeşildere	175
Çınaralan	346	Kirazlık	1.708	Yeşilyurt	333
Çırakman	739	Köprübaşı	604	YukarıÇinik	313
Çiftlik	400	Kurtuluş	2.227	Zafer	315
Çimenli	270	Kutlukent	950		
Erenköy	123	Ovabaşı	427		

Kaynak: TÜİK

Mahallelerin nüfusları incelendiğinde, nüfusun merkez mahallelerde ve daha sonra da merkezin çevresindeki mahallelerde yoğunlaştığı görülmektedir. 19 Mayıs Mahallesi 10.592 kişilik nüfusu ile ilçenin en fazla nüfusa sahip mahallesidir. Ardından sırasıyla İstiklal (2.814), Kurtuluş (2.227) ve Çay (2.160) Mahalleleri 2 binden fazla nüfuslarıyla dikkati çekmektedir. Kirazlık (1.708), Yeni Büyükülü (1.384), Yavuzlar (1.358), Aşağıçinik (1.249), Şabanoğlu (1.248), Büyükülü (1.107) ve Çayleyik (1.060)

Mahalleleri ise binden fazla nüfusu barındırmaktadırlar. Yirmi mahallesi 500-1000 arası nüfusa sahipken, Otuz bir mahallesi ise 100-500 arasında nüfus barındırmaktadır. Yeşildere (175), Yenidoğan (152), Yeniköy (149), Beyoğlu (144), Erenköy (123), Yeşilalan (115), ve Kargılı (103) Mahalleleri en az nüfusu barındıran mahalleler olarak karşımıza çıkmaktadır (Tablo 3).

Sahada Bulunan Okullar ve Bu Okulların Dönüşümü

Araştırma sahasında temel eğitim kapsamında 2 Anaokulu, 16 müstakil sınıflı İlkokul, 8 birleştirilmiş sınıflı ilkokul ve 17 ortaokul bulunmaktadır (Tablo: 4). Anaokulları zaten müstakil anaokulu olarak hizmet vermektedir. Birleştirilmiş sınıflı ilkokullar da yine müstakil binada eğitim öğretime devam etmektedir. İlçe merkezinde bulunan Atatürk İlkokulu, Turgut Tüfenk İlkokulu ve Nevra Hilmi Tören İlkokulu ile 19 Mayıs Ortaokulu, Tekkeköy İmam Hatip Ortaokulu ve Büyüklü İmam Hatip Ortaokulu'nun dönüşümleri gerçekleştirilerek müstakil olarak hizmet vermeye başlamışlardır. Diğer ilkokul ve ortaokullar ise aynı binada birlikte eğitim öğretim faaliyetlerine devam etmektedir ve dönüşümleri henüz gerçekleştirilmemiştir. Birleştirilmiş sınıflı ilkokula sahip olmasına rağmen Güzelyurt İlkokulu, Güzelyurt Ortaokulu ile aynı binada hizmet vermeye devam etmektedir. Yine Sarıyurt Ali Osman Gür İlkokulu da aynı adlı ortaokul binasında hizmet vermektedir. Önümüzdeki süreçte bu okulların da dönüşümleri gerçekleştirilecektir ve müstakil olarak eğitim öğretime devam etmeleri planlanmaktadır.

Tablo 4. Tekkeköy'de Bulunan Temel Eğitim Okulları

	Anaokulları	Birleştirilmiş Sınıflı İlkokullar	Müstakil Sınıflı İlkokullar	Ortaokullar
1	Tekkeköy	Akbaşlar	Aşağıçinik	Tekkeköy İ.H.O
2	19 Mayıs	Antyeri	Atatürk	Aşağıçinik
3		Çınaralan	Büyüklü	Büyüklü
4		Kibarlar	Gökçe Karaoğlan	Gökçe Karaoğlan
5		K.Ç.Şehit H. Alkan	Ham. Gölceğiz C.	Ham. Gölceğiz C.
6		Güzelyurt İlk/Orta	Kâhyalı	Kâhyalı
7		Yazılar	Kamuran Çelik	Kamuran Çelik
8		Sarıyurt Ali O. Gür	Kerimbey	Kerimbey
9			Kutlukent 80. Yıl	Kutlukent 80. Yıl
10			K. Ş. Uğur Birinci	K. Ş. Uğur Birinci
11			L. D. Kenan Ylmz.	L. D. Kenan Ylmz.
12			Tekkeköy	Tekkeköy
13			Turgut Tüfenk	Yağbasan
14			Yağbasan	Yaylageriş
15			Yaylageriş	Sarıyurt Ali O. Gür
16			N. Hilmi Tören	Büyüklü İ.H.O.
17				19 Mayıs

Kaynak: <http://www.tekkekoy.gov.tr>

Tekkeköy ilçesinde bulunan ilkokullardaki öğrenci sayıları incelendiğinde, 2017/2018 Eğitim Öğretim yılında toplam 16 tane olan müstakil ilkokullarda 1.611 erkek ve 1.518 kız olmak üzere toplam 3.129 öğrenci eğitim öğretime devam etmektedir (Tablo: 5). Bu okulların içerisinde en fazla öğrenci barındıran okul, ilçe merkezinde bulunan ve taşınmalı eğitimin uygulanmadığı Atatürk İlkokulu'dur (650 öğrenci). Atatürk İlkokulu, dönüşümü tamamlanmış ve ilkokul olarak eğitim öğretime devam etmektedir. En fazla öğrenciye sahip ikinci okul, yine ilçe merkezinde bulunan ve yine taşınmalı eğitimin uygulanmadığı, 463 öğrencisi olan Tekkeköy İlkokulu'dur. Üçüncü sırada ilçe merkezindeki Lütfiye Dr. Kenan Yılmaz İlkokulu bulunmaktadır. Bu okulda da taşınmalı eğitim uygulanmamaktadır ve 331 öğrencisi bulunmaktadır. Tekkeköy ilçesindeki en büyük üç okul olarak karşımıza çıkan bu okulların öğrenci sayıları, ilçedeki toplam öğrenci sayısının yaklaşık % 45'ini oluşturmaktadır. Geriye kalan 13 okulda ise toplam öğrenci sayısının % 55'i eğitim öğretim görmektedir. Bu okullar içerisinde en az öğrencisi olan 65 öğrencisi ile Yağbasan İlkokulu'dur. Gökçe Karaoğlan ve Kâhyalı İlkokulları 91'er öğrenci ve Yaylageriş İlkokulu ise 92 öğrenci ile az öğrencisi bulunan ilkokullar arasında yer almaktadır.

Birleştirilmiş sınıflı ilkokullar incelendiğinde ise, En fazla öğrenciye sahip olan ilkokul 48 öğrencisi ile Kibarlar İlkokulu'dur. Güzelyurt İlkokulu 46 öğrenci ve Sarıyurt Ali Osman Gür İlkokulu 36 öğrenci ile en fazla öğrenciye sahip ikinci ve üçüncü birleştirilmiş sınıflı ilkokul olarak karşımıza çıkmaktadır. Antyeri İlkokulu 33, K. Ç. Şht. H. Alkan İlkokulu 31 ve Yazılar İlkokulu da 24 öğrenci ile eğitim öğretime birleştirilmiş sınıflı olarak devam etmektedir. Akbaşlar İlkokulu ile Çınaralan İlkokulu ise 13'er öğrenci ile en az birleştirilmiş sınıflı ilkokul konumundadır.

İlçe merkezindeki ilkokullar hariç diğer ilkokullarda taşınmalı eğitim uygulanmaktadır. Taşıma yapılan temel eğitim okul sayısı 13'tür. Bu okullarda toplam 1.195 öğrenci taşınmalı eğitim kapsamında 79 yerleşim biriminden taşıma merkezi olan bu okullara taşınmaktadır.

Tablo 5. Tekkeköy’deki İlkokullarda Bulunan Öğrenci Sayıları

İLKOKULLAR (MÜSTAKİL SINIFLI)	OKUL ÖNCESİ (5 YAŞ)			1			2			3			4			TOPLAM			GENEL TOPLAM		
	E	K	T	E	K	T	E	K	T	E	K	T	E	K	T	E	K	T	E	K	T
	1 AŞAĞIÇINIK İLKOKULU	13	16	29	17	21	38	21	15	36	16	18	34	18	14	32	72	68	140	85	84
2 ATATÜRK İLKOKULU	0	0	0	97	85	182	88	69	157	73	80	153	69	89	158	327	323	650	327	323	650
3 BÜYÜKLÜ İLKOKULU	10	5	15	18	16	34	11	9	20	18	10	28	9	20	29	56	55	111	66	60	126
4 GÖRÇE KARAOĞLAN İLKOKULU	5	9	14	11	7	18	5	9	14	13	15	28	9	8	17	38	39	77	43	48	91
5 GÜZELYURT İLKOKULU	7	9	16	5	5	10	3	4	7	2	4	6	4	3	7	14	16	30	21	25	46
6 H. GÖLCEĞİZ CUMHURİYET İLKOKULU	11	9	20	7	9	16	7	9	16	11	5	16	8	13	21	33	36	69	44	45	89
7 KAHYALI İLKOKULU	9	11	20	15	8	23	7	9	16	10	10	20	7	5	12	39	32	71	48	43	91
8 KANUNAN ÇELİK İLKOKULU	19	13	32	15	11	26	17	13	30	15	16	31	16	16	32	63	56	119	82	69	151
9 KERİMBEY İLKOKULU	12	11	23	19	20	39	3	6	9	7	11	18	11	5	16	40	42	82	52	53	105
10 KUTLUKENT 80.YIL İLKOKULU	21	24	45	38	27	65	26	25	51	29	32	61	29	26	55	122	110	232	143	134	277
11 K. ŞİT. UŞUR.BİRİNCİ İLKOKULU	10	11	21	8	9	17	18	10	28	8	15	23	10	6	16	44	40	84	54	51	105
12 L-DR KENAN YILMAZ İLKOKULU	25	23	48	35	31	66	35	46	81	31	28	59	37	40	77	138	145	283	163	168	331
13 TEKKEKÖY İLKOKULU	51	44	95	53	38	91	60	37	97	54	46	100	39	41	80	206	162	368	257	206	463
14 TURGUT TUFAKIN İLKOKULU	14	16	30	10	12	22	18	13	31	18	10	28	10	14	24	56	49	105	70	65	135
15 YAĞBASAN İLKOKULU	0	0	0	8	4	12	11	10	21	12	6	18	7	7	14	38	27	65	38	27	65
TEKKEKÖY SARIYURT ALI OSMAN GÜR	3	7	10	6	2	8	6	2	8	3	1	4	4	2	6	19	7	26	22	14	36
16 YAYLAGERİŞ İLKOKULU	0	0	0	12	10	22	5	15	20	12	9	21	15	14	29	44	48	92	44	48	92
17 NEVRA HÜLİM TÖREN İLKOKULU	20	19	39	5	12	17	11	5	16	12	7	19	4	12	16	32	36	68	52	55	107
TOPLAM	230	227	457	379	327	706	352	306	658	344	323	667	306	335	641	1381	1291	2672	1611	1518	3129
İLKOKULLAR (BİRLEŞTİRİLMİŞ SINIFLI)	OKUL ÖNCESİ (5 YAŞ)			1			2			3			4			TOPLAM			GENEL TOPLAM		
	E	K	T	E	K	T	E	K	T	E	K	T	E	K	T	E	K	T	E	K	T
	1 YAZILAR I.Ö	4	6	10	0	0	0	1	4	5	2	0	2	4	3	7	7	7	14	11	13
2 AKBAŞLAR I.Ö	0	0	0	3	2	5	0	1	1	2	2	4	2	1	3	7	6	13	7	6	13
3 ANTYERİ I.Ö	5	7	12	3	3	6	5	0	5	4	2	6	1	3	4	13	8	21	18	15	33
4 ÇINARALAN I.Ö	0	0	0	1	3	4	1	1	2	3	1	4	2	1	3	7	6	13	7	6	13
6 KIBARLAR İLKOKULU	4	8	12	3	6	9	4	3	7	4	6	10	8	2	10	19	17	36	23	25	48
7 K. Ç. ŞİT. H. ALKAN İLKOKULU	4	6	10	3	4	7	1	2	3	7	2	9	0	2	2	11	10	21	15	16	31
TOPLAM	17	27	44	13	18	31	12	11	23	22	13	35	17	12	29	64	54	118	81	81	162

Kaynak: Tekkeköy İlçe Milli Eğitim Müdürlüğü.

Ortaokul öğrenci sayıları incelendiğinde, ilçede toplam 16 tane ortaokul bulunmaktadır. Bu ortaokullarda 1.497 erkek 1.479 kız olmak üzere toplam 2.976 öğrenci eğitim öğretim görmektedir (Tablo: 6). 19 Mayıs Ortaokulu 500 öğrenci ile en fazla öğrenciye sahip ortaokuldur. Tekkeköy İmam Hatip Ortaokulu 397, Tekkeköy Ortaokulu 377, Lütfiye Dr. Kenan Yılmaz Ortaokulu 328 öğrenci ile en fazla öğrenciye sahip ortaokullardır. Bu ortaokullar ilçe merkezinde bulunmaktadır ve taşınmalı eğitim uygulaması bulunmamaktadır. 235 Öğrenci ile Kutlukent 80. Yıl Ortaokulu ise yine fazla öğrenciye sahip olan ortaokullar arasında yerini almaktadır. Yeni açılan Büyüklü İmam Hatip Ortaokulu 24 öğrenci ile en az öğrenciye sahip ortaokuldur. 40 Öğrencisi bulunan Güzelyurt Ortaokulu ve 53 öğrencisi bulunan Kâhyalı Ortaokulu da az öğrenciye sahip olan diğer ortaokullar arasında yer almaktadır.

Tablo 6. Tekkeköy'deki Ortaokullarda Bulunan Öğrenci Sayıları

ORTAOKULLAR (5 - 8 SINIFI)	OKUL ÖNCESİ (5 YAŞ)									5			6			7			8			TOPLAM			GENEL TOPLAM		
	E	K	T	E	K	T	E	K	T	E	K	T	E	K	T	E	K	T	E	K	T	E	K	T			
	1	0	0	0	43	54	97	62	70	132	31	39	70	53	45	98	189	208	397	189	208	397					
2	0	0	0	17	15	32	19	19	38	13	17	30	15	17	32	64	68	132	64	68	132						
3	0	0	0	9	8	17	23	26	49	20	21	41	21	14	35	73	69	142	73	69	142						
4	0	0	0	9	11	20	10	10	20	11	7	18	8	12	20	36	40	76	36	40	76						
5	0	0	0	2	7	9	8	7	15	4	3	7	4	5	9	18	22	40	18	22	40						
6	0	0	0	5	9	14	13	9	22	8	8	16	7	11	18	33	37	70	33	37	70						
7	0	0	0	5	3	8	10	8	18	4	7	11	11	5	16	30	23	53	30	23	53						
8	0	0	0	14	9	23	13	18	31	9	12	21	4	15	19	40	54	94	40	54	94						
9	0	0	0	14	17	31	9	14	23	16	14	30	7	6	13	46	51	97	46	51	97						
10	0	0	0	32	26	58	26	48	74	27	20	47	38	18	56	123	112	235	123	112	235						
11	0	0	0	15	15	30	14	16	30	14	10	24	13	14	27	56	55	111	56	55	111						
12	0	0	0	43	37	80	43	40	82	39	38	77	43	36	79	168	160	328	168	160	328						
13	0	0	0	47	46	93	68	52	120	37	54	91	35	38	73	187	190	377	187	190	377						
14	0	0	0	9	6	15	12	13	25	6	4	10	7	11	18	34	34	68	34	34	68						
15	7	3	10	18	6	24	17	18	35	11	9	20	17	10	26	70	55	125	70	55	125						
16	0	0	0	12	6	18	18	14	32	20	18	38	12	5	17	62	43	105	62	43	105						
17	0	0	0	14	10	24	0	0	0	0	0	0	0	0	0	14	10	24	14	10	24						
18	0	0	0	45	40	85	74	82	156	65	60	115	78	66	144	252	248	500	252	248	500						
TOPLAM	7	3	10	358	325	678	439	473	912	325	341	666	373	337	710	1490	1476	2966	1497	1479	2976						
1	0	0	0	0	0	0	0	0	0	0	0	0	0	0	0	0	0	0	0	0	0						
2	0	0	0	0	0	0	0	0	0	0	0	0	0	0	0	0	0	0	0	0	0						
TOPLAM	0	0	0	0	0	0	0	0	0	0	0	0	0	0	0	0	0	0	0	0	0						

Kaynak: Tekkeköy İlçe Milli Eğitim Müdürlüğü.

Okulların dönüşüm planlamaları yapılırken Milli Eğitim bünyesinde çeşitli etkenler vardır ve bunlar değerlendirilerek dönüştürme işlemleri yapılmaktadır. Ancak insan yaşamının her alanında yeryüzü şekillerinin ve iklimin etkisi ve önemi yadsınamaz bir gerçektir. Hayatın her alanında üzerinde yaşanan coğrafya etkisini hissettirmektedir. Özellikle yeryüzü şekilleri, arazi yapısı, iklim, ulaşım, nüfus ve yerleşme hareketleri gibi coğrafi faktörler insan yaşamında önemli etken olarak karşımıza çıkmaktadır. Eğitim alanında da okullaşma ve eğitim öğretim faaliyetleri başta olmak üzere bahsedilen faktörler önemli rol oynamaktadır. Nitekim günümüzde Türkiye'nin hemen her bölgesinde taşınabilir eğitim politikası uygulanmaktadır. Öğrenciler, evlerinin bulunduğu yerleşim yerleri ve mevkilerine göre sınıflandırılmakta, eğitim bölgeleri belirlenmekte ve taşıma merkezi olan okullara taşınmaktadır. Bu taşıma işlemi, ulaşım ve işe hizmetlerini de beraberinde getirmektedir. Taşıma kapsamında olan öğrenciler, belirlenmiş güzergâhlarda taşıma merkezi okullara taşınmakta ve devlet tarafından yemek hizmetleri de karşılanmaktadır. Bu durumda taşıma iş ve işlemleri belirli bir hazırlık, planlama ve denetleme işlemine tabi tutulmaktadır. Nitekim taşınabilir eğitim yapılan bölgelerde yeterli düzeyde hazırlık ve planlama yapılmadan uygulanmaya çalışılmaktadır (Işık ve Maya, 2003:295). Bu durumda da taşınabilir eğitim ile eğitim alan öğrencilerin eğitimlerinde kalite düşmekte ve eğitim hayatlarının devam etmesi olumsuz etkilenmektedir (Ay, 2009:92). Yaşanan olumsuzlukların önlenmesi için, taşıma işlemleri planlamasında yukarıda belirtildiği üzere Milli Eğitim'in kendi kriterleri yanında coğrafyanın konu alanında giren yeryüzü şekilleri, iklim, nüfus ve yerleşme bilgileri de önemli birer kriter olarak karşımıza çıkmaktadır. Taşımanın sağlıklı ve güvenli bir şekilde planlanması sırasında coğrafyacıardan yardım almak ve onların ortaya koyacakları bir takım veriler ışığında planlamayı yapmak, hem Milli Eğitim nezdinde bilimsel bir çalışma ortaya çıkarma adına daha faydalı olacaktır; hem de planlamanın güvenilirliği konusunda tartışmaya meydan vermeyecektir. Çünkü özellikle kış

aylarında olumsuz hava koşulları nedeniyle eğitim sekteye uğramakta ve birçok yerde ulaşım sağlanamamaktadır. Nitekim Milli Eğitim Bakanlığı Taşıma Yoluyla Eğitime Erişim Yönetmeliği'nin sekizinci maddesinin a bendinde “Nüfusun az veya dağınık olması, öğrenci sayısındaki yetersizlik, yerleşim yerinin coğrafi özellikleri, yol şartları” ibaresi ile yerleşim yerinin coğrafi özelliklerinin taşımada dikkat edilmesi gereken husulardan biri olarak belirlenmektedir. Yine nüfus miktarı ve dağılışı konusunda nüfusun sık ve seyrek oluşu değişkenlik gösterdiğinden dolayı, kimi bölgelerde sınıf başına düşen öğrenci sayılarında yığılma meydana gelirken, kimi yerlerde de öğrenci azlığından dolayı sınıfların hatta okulların kapanması söz konusu olabilmektedir.

Türkiye genelinde bu görünüm söz konusuysen araştırma sahası olan Tekkeköy ilçesinde de durum bundan farklı değildir. Özellikle kırsal kesimde bulunan taşıma merkezi okullara çevre yerleşim yerlerinden öğrenciler taşınmaktadır. Tekkeköy ilçesinde 13 tane taşıma merkezi okul bulunmaktadır. Bu taşıma merkezi okullara 79 yerleşim biriminden 104 araçla toplam 1.195 öğrenci taşınmaktadır (Tablo 7). Bu rakamlar azımsanmayacak kadar fazladır. Her gün 104 araçla 1.195 öğrencinin yollarda olması ve trafiğe çıkması, üstelik hemen hepsinin engebeli arazilerde yolculuk etmesi bir takım sorunlara ve buna bağlı olarak da güvenlik tedbirlerinin alınmasına sebep olmaktadır. Araştırma konusuyla ilgisi bakımından yeryüzü şekilleri, arazinin yapısı, yolların durumu, iklim şartları, şehre yakınlık ve yerleşme özellikleri, taşımının sağlıklı bir şekilde yapılması ve hangi okulun hangi seviyede dönüşümünün yapılacağına karar verilmesi açısından önem arz etmektedir.

Tekkeköy’de özellikle taşınmalı eğitimin yapıldığı okullar ve yerleşim birimleri yükseltisi fazla ve engebeli arazide bulunmaktadır. Dolayısıyla yeryüzü şekilleri ve iklimin bunun üzerinde olumsuz etkisi bulunmaktadır. Olumsuz hava koşullarından dolayı okullarda eğitim öğretime ara verilmek zorunda kalındığı günler yaşanmaktadır. Yolların bir kısmının da stabilize ve toprak olması da ulaşımı olumsuz etkileyen sebeplerdendir. Bu durum şüphesiz okulların dönüşümü aşamasında dikkat edilmesi gereken coğrafi faktörlerin başında gelmektedir. Taşınan yerleşim birimlerinin taşıma merkezi okullara uzaklığı, ulaşım sağlanan yolların yapısı, yükselti ve eğim özellikleri, hâkim rüzgâr yönü gibi faktörler, okulların dönüşümlerinde dikkat edilmesi gereken etkenlerdir. Dikkat edilmemesi durumunda eğitim öğretim dönemi içerisinde bu sebeplerden dolayı meydana gelebilecek kazaların önüne geçilemeyecek ve can ve mal kayıplarına sebebiyet verilecektir. Bunun için dönüşüm aşamasında mutlaka Milli Eğitim Müdürlüğü’nce görevlendirilecek alanında uzman kişiler tarafından hazırlanacak olan raporlar dikkate alınmalı, okul dönüşümleri bundan sonra gerçekleştirilmelidir.

Tekkeköy’ün batısında bulunan Samsun merkezine yakın mahallelerindeki nüfus miktarı oldukça fazladır. Bölgenin nüfusu hızlı şekilde artmaya devam etmektedir. Bölgede bulunan Organize Sanayi Bölgesi, buraya olan rağbeti artırmaktadır. Gündüz sanayide çalışanların çocuklarını bölgedeki okullara getirmelerinin yanı sıra yine sanayi merkezi olmasından dolayı göç almakta ve nüfusunu artırmaktadır. Yine bölgede bulunan çeşitli sektörlerle ait fabrika ve satış mağazaları da buranın bir ticaret merkezi

görünümünde olmasını sağlamaktadır. Bu artış dolayısıyla okul çağındaki nüfusun da artmasına yol açmaktadır. Bölgede bulunan okulların kapasitelerin yakın gelecekte öğrenci sayısına karşı yetersiz kalacağı düşünülmektedir. Bu durumda bölgenin dönüşüm aşamasında sıkıntılar yaşayacağı da beklenmektedir. Bölgenin merkezine, örneğin eski belediye binasının bulunduğu mevkide, yeni okul yapılması planlanmalıdır. Buraya yapılacak okul, nüfus dikkate alınarak ve çevreden taşınacak öğrenci sayıları da göz önünde bulundurularak planlanmalıdır.

Kutlukent bölgesindeki en büyük okul Kutlukent 80. Yıl İlk/Ortaokulu olarak görünmektedir. Bu okul fiziki yapısı, öğrenci potansiyeli, Ortaöğretime öğrenci göndermedeki başarısı ve okul kültürü açısından ortaokul olmaya daha elverişli görünmektedir. Çevresinde bulunan Kamuran Çelik İlk/Ortaokulu ve Şehit Uğur Birinci İlk/Ortaokulu öğrencilerinin de buraya gelmesi ile birlikte ortaokula dönüştürülmesi uygun görünmektedir. Kamuran Çelik İlk/Ortaokulu ve Şehit Uğur Birinci İlk/Ortaokulu'nun da ilkokula dönüşümleri yine daha uygun görünmektedir.

Sanayinin içinde bulunan Kerimbey İlk/Ortaokulu'nun bu bölgede bulunması olumsuz olarak görülmektedir. Zira yukarıda bahsedilen eski belediye binasının olduğu merkezi alana yapılacak yeni bir okula buradaki öğrencilerin taşınması eğitim öğretim ortamı açısından daha sağlıklı olacaktır. Kerimbey İlk/Ortaokulu'nun binası ise, sanayi merkezinde olmasından dolayı Mesleki ve Teknik lise olarak kullanılırsa amacına daha sağlıklı bir şekilde hizmet etmiş olacaktır.

Tekkeköy'ün doğusunda ve güneyinde ise daha çok tarım ve hayvancılığın ön plana çıktığı görülmektedir. Batısına nazaran doğusundaki mahallelerde nüfus daha azdır. Dolayısıyla buradaki okulların öğrenci sayılarında da batıdaki okullara göre bir hayli düşüklük olduğu görülmektedir. Öğrenci azlığından dolayı buradaki dönüşüm, birbirine yakın olan mahallelerde bulunan okulların öğrenci sayılarına göre ilkokul ve ortaokul şeklinde dönüşümü şeklinde olmalıdır.

Bu bölgede eğitim kampüsü görünümünde Büyüklü Mahallesi'nde bulunan okullar bölgesi gösterilebilir. Büyüklü Mahallesi'nde ilkokul, ortaokul ve lise bulunmaktadır. Dolayısıyla buranın dönüşümü zaten yapılmış gibi düşünülebilir. Çünkü ilkokul ve ortaokul farklı binalarda eğitim öğretime devam etmektedir. Sarıyurt Mahallesi'ne yapılan yeni okul binası ve 100 öğrencisi ile Ali Osman Gür İlk/Ortaokulu'nun ortaokul olarak dönüşümünün yapılması daha uygun görülmektedir. Zira 40 ilkokul öğrencisi ile birleştirilmiş sınıflı Kibarlar İlkokulu ile birlikte yine Ali Osman Gür İlk/Ortaokulu'ndaki 40 ilkokul öğrencisinin de Büyüklü İlkokulu'na taşınması daha uygun görünmektedir. Başka bir alternatif ise Hemen bu iki okulun güneyinde bulunan Yaylageriş İlk/Ortaokulu'nun ilkokula dönüştürülüp, buranın ortaokul öğrencilerinin Ali Osman Gür Ortaokulu'na taşınması, Ali Osman Gür ve Kibarlar İlkokulu'nun öğrencilerinin Yaylageriş İlkokulu'na taşınmasıdır. Bu durumda da yine sağlıklı bir dönüşüm olacağı düşünülmektedir. Diğer taraftan ise Hamzalı-Gölceğiz İlk/Ortaokulu ve Yağbasan İlk/Ortaokulu'nun fiziki yapıları, öğrenci sayıları ve okul kültürleri açısından ortaokula dönüşümleri;

bunun yanında bu iki okulun mesafe olarak ortasında yer alan Güzelyurt İlk/Ortaokulu'nun ise bu iki okulun ilkokul öğrencilerini alarak ilkokula dönüşümün yapılması daha uygun görülmektedir.

Okulların mevcut ilkokul ve ortaokula devam eden öğrenci sayıları incelendiğinde, aslında hangi okulun hangi kuruma dönüştürüleceği konusunda bizlere ışık tutmaktadır. Sadece öğrenci sayıları dikkate alındığında okulların dönüşümlerinin kolaylıkla yapılması gerekmektedir. Mevcut öğrenci sayıları ve okul öncesi öğrenci sayılarının ortaya çıkarılması, alttan gelen öğrenci sayısının gelecek ile ilgili ışık tuttuğu açıktır. Özellikle okul öncesi çağındaki öğrenci sayılarının o okulun ilkokul mu yoksa ortaokul mu olması hakkında önemli bir etkisi bulunmaktadır. Bundan dolayı yerleşim yerlerinin nüfus özellikleri iyi irdelenmeli ve dikkate alınmalıdır.

Tablo 7. Taşıma Merkezi Olan Okullar, Öğrenci Sayıları

Taşıma Merkezi Okullar	Öğrenci Sayıları	
	İlkokul	Ortaokul
Aşağıçınık İ.O.O.	169	132
Büyükü İ.O.O.	126	142
Gökçe Karaoğlan İ.O.O.	91	78
Güzelyurt İ.O.O.	46	40
H. Gölc. Cumh. İ.O.O.	89	70
Kâhyalı İ.O.O.	91	53
Kamuran Çelik İ.O.O.	151	94
Kerimbey İ.O.O.	105	97
Kutlukent 80. Yıl İ.O.O.	277	235
K. Ş.Uğur Birinci İ.O.O.	105	111
Yağbasan İ.O.O.	65	68
Sarıyurt A.O. Gür İ.O.O.	36	105
Yaylageriş İ.O.O.	92	135

Kaynak: Tekkeköy İlçe Milli Eğitim Müdürlüğü.

Velilerin görüş ve istekleri de dönüşümün zor bir hal almasına sebep olmaktadır. Gerçekten de veli görüş ve istekleri, okul seçiminde etkin rol oynamaktadır. Yapılan veli görüşmelerinde, evlerine daha yakın olmasına ve daha iyi eğitim ve öğretim şartlarına sahip olmasına rağmen veliler kendilerine sunulan okulu tercih etmeyip kendi doğrularına ve yaşantılarına uygunluk gösteren okulları tercih ettiklerini belirtmektedirler. Nitekim bunda velinin ikamet ettiği yer ve yön etkin rol oynamaktadır. Örneğin Kerpiçli Mahallesi'nde yaşayan veliler, öğrencilerini kendilerine daha yakın olan fiziki şartları nispeten daha iyi olan Güzelyurt İlk/Ortaokulu'na göndermezken, daha uzak olmasına rağmen

Tekkek y merkezi y n nde bulunduğundan ve Tekkek y'e gidiş geliřleri konusunda daha rahat ettiklerinden dolayı K hyalı İlk/Ortaokulu'nu tercih etmektedirler. Bu durum kırsal kesimde yařayan halkın, Őehir merkezi ile baėlantısını ortaya  ıkarmaktadır.  unk  kırsal kesimde yařayanların Őehirle baėlantıları hem zaman hem de yapacakları iřler bakımından kısıtlıdır. Genelde Őehirdeki haftalık pazarın kurulduėu g ne g re hareket edip Őehre gidenler, eėer  ocuklarıyla gitmek zorundalarsa okuldan alıp okula geri bırakma bakımından okula uėramak zorunda kalmaktadırlar. Bu nedenle okula gelip tekrar Őehre d nmek, onlar i in kaybedilen bir zaman olarak g r lmektedir. Dolayısıyla okul se iminde vakit kaybını en aza indirmek i in Őehir y n nde bulunan okulları tercih etmektedirler. Dolayısıyla okulların d n ř mleri ařamasında g nl k hayatın kolaylařtırılması ve fayda saėlanması a ısından bunun gibi veli fakt r n n de dikkate alınması gerekmektedir.

Kırsal kesimde karřılařılan bir bařka durum da k yler veya mahalleler arasındaki rekabettir. Sosyal, k lt rel, siyasal, sportif nedenlerle birbirleri ile  ekiřme halinde olan yerleřim birimlerinin durumları da d n ř m ařamasında g z  n nde bulundurulması gereken fakt rlerdendir. İki yerleřim yerinde yařayanların birbirleri ile rekabet veya husumetlerinden dolayı okul tercihleri deėiřebilir. Rekabet halinde oldukları yerleřim yerlerinde bulunan okullara g ndermek istemedikleri, daha uzak ve eėitim  ğretim Őartlarını tařımamasına raėmen bařka bir okula g nderdikleri g r lmektedir. Bu iki yerleřim yerinde yařayan insanların birbirleri ile iliřkileri g z  n nde bulundurulmadan yapılacak bir d n ř m ve adrese dayalı bir paylařım, eėitim  ğretim s reci i erisinde olumsuz sonu lar doėuracak bir takım olaylara sebebiyet verebilmektedir.

Bir k y i in en  nemli yapı, devleti temsil eden okul ve camilerdir. Dolayısıyla k yde yařayan halk ve k y muhtarları, bu iki kuruma olduk a fazla  nem vermektedirler. Zira k yde bu yapıların olması bir ayrıcalık ve olmayan k ylere karřı bir  st nl k g stergesidir. Bundan dolayı bir k yde bulunan okulun,  ğrenci sayısı ve fiziki Őartları yetersiz olsa dahi k yl ler tarafından korunduėu ve kapatılmasının engellendiėi g r lmektedir. Bu durum d ř n ld ėunde, d n ř m ařamasında eėitim  ğretime uygun olmayan okulların kapatılması ve  ğrencilerin hangi okula y nlendirilmesi gerektiėi  nem arz etmektedir. Bu s re te kanunlar  er evesinde kapanması gereken okulların bir an evvel kapatılma kararlarının alınması ve d n ř m yařanmadan planlamanın bu Őekilde yapılması gerekmektedir.

Okul d n ř mlerinde dikkat edilmesi gereken bir diėer husus okul k lt r d r. Bir okul ge miř yıllarda g stermiř olduėu liseye  ğrenci g nderme potansiyeline g re deėerlendirilmelidir. Yani ge miř yıllarda lise sınavlarında bařarı yakalayıp derece yapan ve  ğrencilerini y ksek puanlı liselere g ndermeyi bařaran okullar ortaokul olarak deėerlendirilmelidir. Birbirine yakın olan iki k y okulunun hangisinin ilkokul, hangisinin ortaokul olması gerektiėine karar verirken g z  n nde bulundurulacak olan bu husus, akademik olarak okullara katkı saėlayacak ve daha da bařarılı olmalarına vesile olacaktır.

Okulun sahip olduğu bina ve eklentilerinin durumu da okul dönüşümlerinde etkili rol oynamaktadır. Okul binalarında ek olarak spor salonu, yemekhane, konferans salonu ve diğer amaçlara yönelik çok amaçlı salonlar bulunmaktadır. Bu eklentilerin olduğu okulların dönüşümde ilkokul veya ortaokula yönelik olarak değerlendirilmesinin yapılması ve böylece binaların tüm alanlarının etkin bir şekilde kullanımının sağlanması gerekmektedir.

Şehir merkezinde şehirleşme ve şehrin gelişim alanları bellidir. Bu alanlara yerleşen ve yerleştirilmesi düşünülen aileler ve bu ailelerin çocuk sayıları dair ayrıntılı bir çalışma yapılmalıdır. Buna göre, buralara yerleşen ailelerin hangi çağ çocuk sahibi oldukları ortaya çıkarılmalıdır. Ortaya çıkan öğrenci sayıları ile buradaki mevcut okulların ilkokul mu yoksa ortaokul mu olacağı ortaya çıkabilecektir. Hatta yeni bir okul yapılıp yapılmayacağı, ihtiyaç olup olmadığı da böylece ortaya çıkacaktır.

Şehir merkezinde trafik en önemli sorunlardan birisidir. Trafik yoğun olduğu, küçük çocuklar için daha fazla tehlike arz eden bölgelerde bulunan okulların dönüşümlerinde bu durum dikkate alınmalıdır. Trafik yoğun olduğu yerlerde bulunan okulların ortaokul olarak dönüştürülmesi güvenlik açısından daha doğru bir planlama olarak görünmektedir.

SONUÇ VE TARTIŞMA

Türkiye’de 4+4+4 olarak adlandırılan sistemin uygulamaya konulmasıyla eğitim öğretimde her bir okul kendi bünyesinde ayrılmaya başlamış ve okul dönüşümleri bazı yerlerde bitirilmiş, bazı yerlerde ise dönüşüm aşamasındadır.

Tekkeköy ilçesinde merkezde bulunan okulların bir kısmının dönüşümleri tamamlanmış, özellikle merkezdeki birkaç okul ile kırsalda bulunan okulların dönüşümleri henüz tamamlanamamıştır.

Okulların dönüşümlerinde birçok etken dikkate alınmakla birlikte yeryüzü şekilleri, iklim, yükselti, ulaşım, eğitim ve rüzgâr yönü, yerleşme özellikleri, nüfus ve şehirleşme gibi pek çok coğrafi etmen rol oynamaktadır. Bu faktörlerin dikkate alınması ve buna göre dönüşümlerin gerçekleştirilmesi, daha sağlıklı ve uygulanabilir bir okullaşmayı ortaya çıkaracaktır.

Kutlukent bölgesindeki nüfus artışı, yakın zamanda buradaki okulların yetersiz kalmasına sebep olacaktır. Bölgenin merkezi konumundaki eski belediye binasının bulunduğu alana büyük bir okul planlanarak taşıma merkezi haline getirilerek eğitim kampüsüne dönüştürülebilir. Böylece daha kaliteli bir eğitim öğretim ortamı oluşturulabilecektir.

Tekkeköy’ün doğu ve güneyinde bulunan okulların dönüşümleri, nüfus ve öğrenci azlığından dolayı öğrenci sayısının okullardaki dağılımı ve okul kültürlerine göre yapılmalıdır.

Okulların mevcut öğrenci sayıları dönüşüm aşamasında en büyük etkenlerden birisidir. Dönüşüm yapılırken mevcut öğrenci sayıları ve okul öncesi öğrenci sayıları dikkate alınmalıdır. Okul öncesi öğrenci sayılarının yeterliliği ilkokul ve ortaokul dönüşümünde etken rol oynamaktadır.

Veli görüş ve istekleri, dönüşümde önemli rol oynamaktadır. Velilerin günlük yaşantılarına uygunluk gösteren okulları tercih etmeleri dikkate alınmalıdır. Dönüşüm yapılırken veli görüşlerine de yer verilmeli, özellikle yaşantılarını olumsuz etkilemeyecek planlamalar yapılmalıdır.

Köyler ve mahalleler arasındaki farklılıklar ve çekişmeler de göz önünde bulundurulmalıdır. Aralarında çekişme olan veya husumet olan yerleşim birimlerinin karşı karşıya getirilmemesi için özel çalışma yapılmalı ve planlamalarda bu durum göz önünde bulundurulmalıdır.

Okul kültürü, okul dönüşümü açısından çok önemli bir faktördür. Okulun önceki yıllarda gösterdiği akademik başarılar dikkate alınmalı, akademik başarısı yüksek olan ve ortaöğretime öğrenci yerleştirmede başarı yakalayan okullar ortaokul olarak değerlendirilmelidir.

Okul binalarının eklentileri, o okulun hangi tür okula dönüştürülmesi konusunda ışık tutan etkenlerden birisidir. Sahip olduğu sosyal ve sportif alanların ilkokula mı yoksa ortaokula mı uygun olduğu belirlenmeli ve buna göre dönüşüm gerçekleştirilmelidir.

Şehir merkezlerindeki şehrin gelişim alanları dikkatle incelenmeli, buralarda yerleşen sakinlerin sahip oldukları çocuk yaşlarına göre buralardaki mevcut okulların dönüşümleri de buna göre belirlenmelidir.

Trafik, şehir merkezindeki en büyük sorunlardan birisidir. Bu nedenle trafiğin yoğun olduğu yerlerdeki okulların güvenlik açısından ortaokula dönüşümünün planlanması daha doğru olacaktır.

KAYNAKÇA

- Ay, Alparlan (2009). Afyonkarahisar İlinde Coğrafi Faktörlerin Örgün Eğitime Etkileri. Afyon Kocatepe Üniversitesi, Sosyal Bilimler Enstitüsü, (Yayımlanmamış Yüksek Lisans Tezi), Afyon.
- Işık, H. ve Maya, İ. (2003). Taşınabilir İlköğretim Uygulaması ve Bu Uygulamaya Son Verilmesi İle İlgili Veli Görüşleri. Kastamonu Eğitim Dergisi, C.11, ss. 285-296.
- İlköğretim ve Eğitim Kanunu ile Bazı Kanunlarda Değişiklik Yapılmasına Dair Kanun, Karar No: 6287, Tarih: 30.03.2012
- Milli Eğitim Bakanlığı Taşıma Yoluyla Eğitime Erişim Yönetmeliği, Resmi Gazete: 11.09.2014/29116
- Nişancı, Ahmet (1989). Orta Karadeniz Bölümünde Mevsimlik Hava Tipleri Bakımından Önemli Devreler. Coğrafya Araştırmaları Atatürk Kültür, Dil ve tarih Yüksek Kurumu, Coğrafya Bilim Uygulama Kolu, S. 1(1), ss. 69-84.
- Özgür, Gülhan (2004). Tekkeköy Şehir Coğrafyası. Ondokuz Mayıs Üniversitesi, Sosyal Bilimler Enstitüsü, (Yayımlanmamış Yüksek Lisans Tezi), Samsun.

Şan, Aslı (2012). İlköğretimde Taşımali Eğitim Öğrencilerinin Sorunları. Dokuz Eylül Üniversitesi, Eğitim Bilimleri Enstitüsü, (Yayımlanmamış Yüksek Lisans Tezi), İzmir.

Uzun, Ali (1995). Tekkeköy'de (Samsun) Mağara-Kale Yerleşmeleri. Doğu Coğrafya Dergisi, C. 1, S.1, ss. 413-433.